



# DÉMOGRAPHIE DES MÉDECINS EN PAYS DE LA LOIRE

Situation 2018 et évolution

## CHIFFRES-CLÉS



**10 900** médecins en Pays de la Loire

**+ 1,3 %** par an depuis 2013



**16 %** âgés de moins de 35 ans



**25 %** âgés de 60 ans et plus

**288** médecins pour 100 000 habitants (- 15 % par rapport à la France)



**59 %** ont obtenu leur diplôme dans la région

Médecins généralistes  
50 %



Médecins spécialistes  
50 %

Médecins libéraux et mixtes  
59 %

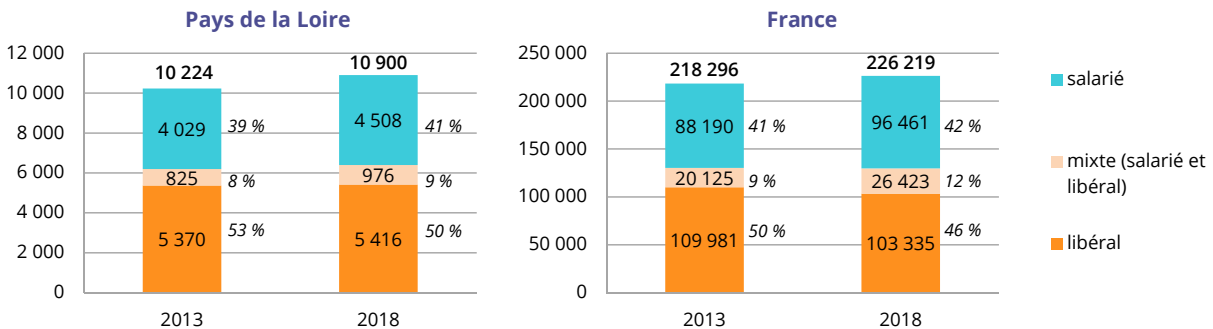


Médecins salariés  
41 %

## ENSEMBLE DES MÉDECINS

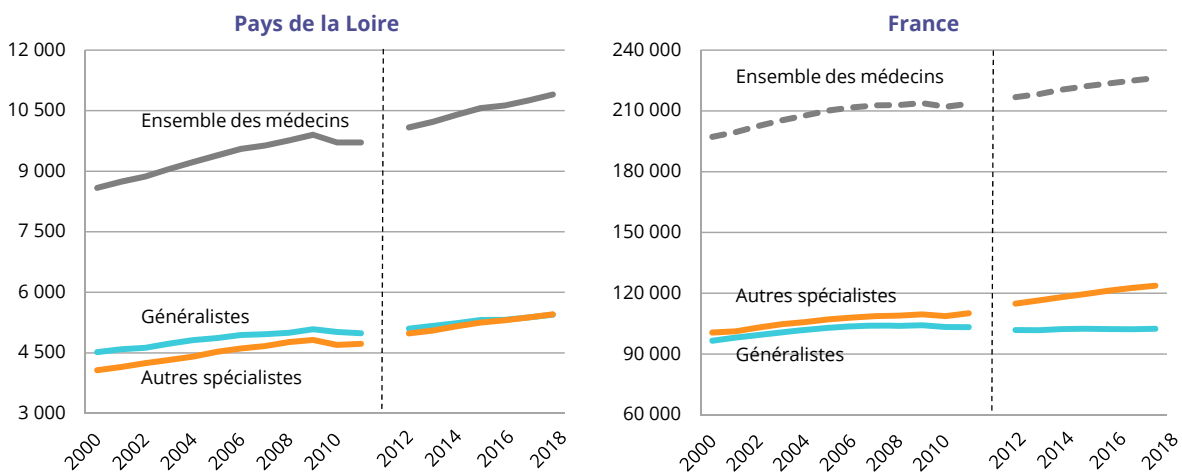
- ▶ Les Pays de la Loire comptent 10 900 médecins au 1<sup>er</sup> janvier 2018. Depuis 2013, le nombre de praticiens a progressé de + 1,3 % par an dans la région, près de deux fois plus rapidement qu'en France (+ 0,7 %).
- ▶ Au cours des cinq dernières années, la croissance des médecins de la région a concerné aussi bien les médecins généralistes (+ 1,0 %) que les médecins spécialistes (+ 1,5 %). Leur nombre est aujourd'hui équivalent (environ 5 000). Au plan national, la tendance observée est différente avec une croissance beaucoup plus rapide des médecins spécialistes (+ 1,2 % par an) par rapport aux médecins généralistes (+ 0,1 %).
- ▶ Sur ces 10 900 médecins, 41 % sont salariés et 59 % ont un exercice libéral ou mixte. Depuis 2013, le nombre de praticiens salariés (+ 2,3 % par an) a augmenté plus vite que le nombre de praticiens libéraux ou mixtes (+ 0,6 %) dans la région comme en France (respectivement + 1,8 % et - 0,1 %).

**Fig1 Évolution du nombre de médecins selon leur mode d'exercice**  
Pays de la Loire, France (01/01/2013-2018)



Source : Drees / Asip-Santé, répertoire RPPS, 2013, 2018 - Exploitation ORS Pays de la Loire

**Fig2 Évolution du nombre de médecins (ensemble, généralistes et autres spécialistes)**  
Pays de la Loire, France (01/01/2000-2018)

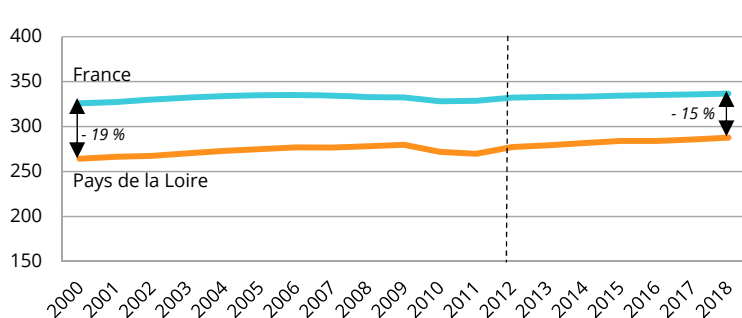


Sources : Drees / Asip-Santé, répertoires Adeli et RPPS - Exploitation ORS Pays de la Loire ----- Rupture de série : Adeli (2000-2011), RPPS (2012-2018).

## Densité

- ▶ Les Pays de la Loire comptent 288 médecins pour 100 000 habitants. Cette densité est inférieure de 15 % à la moyenne nationale (337 pour 100 000).
- ▶ Depuis le début des années 2000, cet écart tend à se réduire, en lien avec la progression du nombre de praticiens plus marquée en région qu'en France.

**Fig3 Évolution de la densité<sup>1</sup> de médecins<sup>2</sup>**  
Pays de la Loire, France (01/01/2000-2018)



Sources : Drees / Asip-Santé, répertoires Adeli et RPPS - Exploitation ORS Pays de la Loire  
1. Pour 100 000 habitants. 2. Y compris médecins remplaçants. ----- Rupture de série : Adeli (2000-2011), RPPS (2012-2018).  
**Note de lecture** : en 2000, la densité observée en Pays de la Loire est inférieure de 19 % à la moyenne nationale.


**Fig4 Effectifs, densité et évolution des médecins<sup>1</sup> par département**

Pays de la Loire, France (01/01/2018)

	Ensemble des médecins			Médecins généralistes			Médecins spécialistes <sup>2</sup>			Médecins libéraux <sup>3</sup>			Médecins salariés		
	Effectifs 2018	Densité <sup>4</sup> 2018	TCAM <sup>5</sup> 2013-18	Effectifs 2018	Densité <sup>4</sup> 2018	TCAM <sup>5</sup> 2013-18	Effectifs 2018	Densité <sup>4</sup> 2018	TCAM <sup>5</sup> 2013-18	Effectifs 2018	Densité <sup>4</sup> 2018	TCAM <sup>5</sup> 2013-18	Effectifs 2018	Densité <sup>4</sup> 2018	TCAM <sup>5</sup> 2013-18
Loire-Atlantique	4 814	341	+ 1,8 %	2 321	164	+ 2,0 %	2 493	176	+ 1,7 %	2 868	203	+ 1,6 %	1 946	138	+ 2,1 %
Maine-et-Loire	2 655	324	+ 1,4 %	1 267	154	+ 1,2 %	1 388	169	+ 1,6 %	1 536	187	+ 0,9 %	1 119	136	+ 2,2 %
Mayenne	613	200	+ 0,3 %	351	115	0,0 %	262	86	+ 0,8 %	353	115	- 1,3 %	260	85	+ 2,8 %
Sarthe	1 335	235	+ 0,1 %	669	118	- 0,9 %	666	117	+ 1,2 %	776	137	- 1,0 %	559	99	+ 1,8 %
Vendée	1 483	218	+ 0,8 %	837	123	+ 0,3 %	646	95	+ 1,5 %	859	126	- 0,6 %	624	92	+ 3,0 %
<b>Pays de la Loire</b>	<b>10 900</b>	<b>288</b>	<b>+ 1,3 %</b>	<b>5 445</b>	<b>144</b>	<b>+ 1,0 %</b>	<b>5 455</b>	<b>144</b>	<b>+ 1,5 %</b>	<b>6 392</b>	<b>169</b>	<b>+ 0,6 %</b>	<b>4 508</b>	<b>119</b>	<b>+ 2,3 %</b>
France	226 219	337	+ 0,7 %	102 466	153	+ 0,1 %	123 753	184	+ 1,2 %	129 758	193	- 0,1 %	96 461	144	+ 1,8 %

Sources : Drees / Asip-Santé, répertoire RPPS, 2013, 2018 ; Insee - Exploitation ORS Pays de la Loire

1. Y compris médecins remplaçants. 2. Hors médecins généralistes. 3. Y compris mixte.

4. Pour 100 000 habitants. 5. Taux de croissance annuel moyen du nombre de médecins.

► La croissance de la démographie médicale globale en Pays de la Loire résulte de l'augmentation observée en Loire-Atlantique et à un moindre degré en Maine-et-Loire, qui concerne les médecins généralistes comme les spécialistes, les libéraux comme les salariés.

► Dans les trois autres départements, la très légère progression du nombre global de médecins depuis 2013 masque une stabilité ou un recul du nombre de médecins généralistes, alors que le nombre de spécialistes progresse. On y constate également un recul du nombre de médecins libéraux et une augmentation du nombre de médecins salariés.

## Pyramide des âges

► En 2018, 48 % des praticiens sont des femmes (43 % en 2013). Cette proportion atteint 65 % parmi les praticiens âgés de moins de 35 ans.

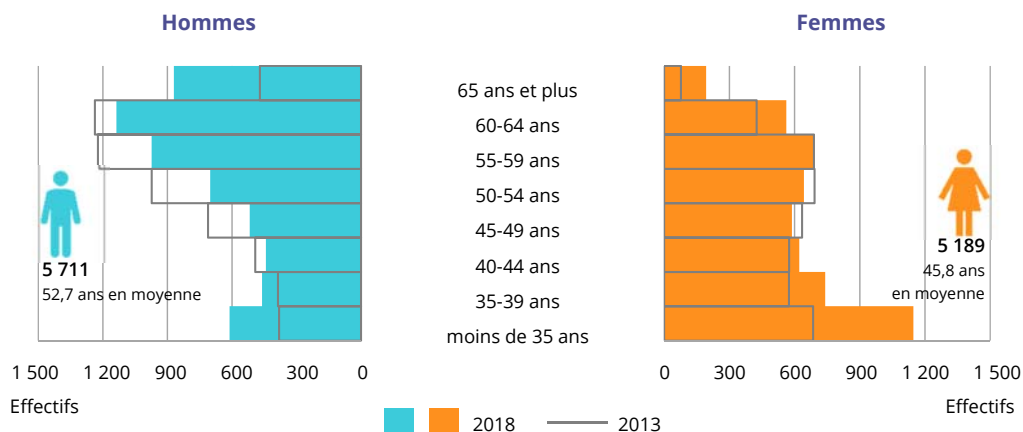
► L'âge moyen des médecins a nettement diminué dans la région au cours des cinq dernières années (50,1 ans en 2013, 49,4 ans en 2018). Cette baisse est peu marquée en France (respectivement 51,3 et 51,2 ans).

Le profil démographique de ces praticiens se transforme. Les médecins âgés de moins de 35 ans sont 1,5 fois plus nombreux en 2018 qu'en 2013. Ils représentent 16 % des médecins en 2018 (13 % au plan national).

Le nombre de médecins âgés de 60 ans et plus progresse également : ils sont 1,2 fois plus nombreux en 2018 qu'en 2013. 25 % des médecins ont plus de 60 ans en 2018 (30 % en France).

**Fig5 Répartition des médecins<sup>1</sup> par tranche d'âge et par sexe**

Pays de la Loire (01/01/2013-2018)



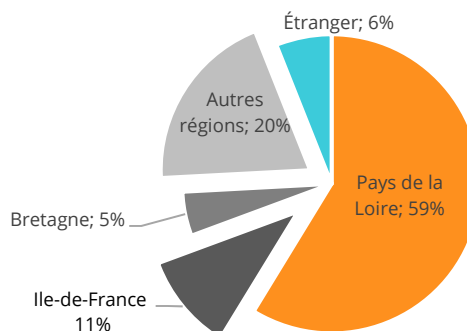
Source : Drees / Asip-Santé, répertoire RPPS, 2013, 2018 - Exploitation ORS Pays de la Loire

1. Y compris médecins remplaçants.

## Formation

- ▶ 59 % des médecins exerçant en 2018 ont obtenu leur diplôme dans les Pays de la Loire (35 % à Nantes, 24 % à Angers). 35 % l'ont obtenu dans une autre région française, et 6 % à l'étranger (9 % en France).
- ▶ 57 % des médecins diplômés à l'étranger l'ont été dans l'Union Européenne (53 % au plan national), principalement en Roumanie.
- ▶ 35 % des médecins diplômés à l'étranger sont de nationalité française (39 % au plan national).

**Fig6 Répartition des médecins<sup>1</sup> selon leur région de diplôme**  
Pays de la Loire (01/01/2018)



Source : Drees / Asip-Santé, répertoire RPPS, 2018 - Exploitation ORS Pays de la Loire 1. Y compris médecins remplaçants.

## EXERCICE LIBÉRAL

### Mode de conventionnement

▶ Selon les données de l'assurance maladie, fin 2016, la grande majorité (82 %) des médecins libéraux exercent en secteur 1, c'est-à-dire qu'ils appliquent les tarifs conventionnels de l'assurance maladie (74 % en France). C'est le cas de la quasi-totalité des médecins spécialisés en médecine générale (94 % vs 91 % au plan national). Pour les autres spécialistes, cette proportion est nettement moins élevée (66 %), mais supérieure à la moyenne nationale (55 %).

### Installation en cabinet de groupe et maison de santé pluriprofessionnelle

▶ Selon le RPPS, 68 % des médecins libéraux sont installés en groupe (cabinet de groupe ou maison de santé pluriprofessionnelle MSP) en 2018 (voir définition ci-dessous). Cette proportion est nettement plus élevée qu'au plan national (55 %).

**Fig7 Proportion de médecins libéraux<sup>1</sup> installés en groupe<sup>2</sup>**  
Pays de la Loire, France (01/01/2018)

	Pays de la Loire	France
Ensemble des médecins	68 %	55 %
Médecins généralistes	65 %	54 %
Médecins spécialistes	72 %	57 %

Source : Drees / Asip-Santé, répertoire RPPS, 2018 - Exploitation ORS Pays de la Loire 1. Libéraux ou mixtes, y compris médecins à mode d'exercice particulier (MEP) et médecins remplaçants. 2. Cabinet de groupe ou MSP.

## Remplaçants

▶ 11 % des médecins libéraux sont remplaçants (10 % au plan national).

### Sources de données et définitions

. Le RPPS (répertoire partagé des professionnels de santé), géré par le Conseil national de l'Ordre des médecins, constitue depuis 2012 la source de référence en matière de démographie des médecins. Seul un faible nombre de médecins, n'ayant pas l'obligation de s'inscrire à l'Ordre, n'y sont pas répertoriés. Les médecins sont comptabilisés au lieu de leur département d'inscription au Conseil de l'Ordre. S'ils exercent sur plusieurs lieux, ils ne sont comptés qu'une seule fois.

Les données du RPPS analysées dans cette synthèse proviennent de fichiers d'extractions au 1er janvier de chaque année, régulièrement mis à disposition de l'ORS par la Drees.

Le champ retenu par la Drees, et donc par l'ORS, est celui des médecins actifs, c'est-à-dire en exercice et avec au moins une activité en cours en France. Il intègre les médecins remplaçants thésés, ainsi que les médecins qui cumulent emploi et retraite. En sont exclus les médecins temporairement sans activité. D'autres champs peuvent être choisis, ce qui explique les différences parfois constatées selon les auteurs.

. Les données du répertoire Adeli, géré par le ministère chargé de la santé, ont été utilisées pour les années antérieures à 2012.

. Les fichiers de l'assurance-maladie (Sniiram-Amos) constituent une source complémentaire sur la démographie des médecins libéraux actifs au 31 décembre de chaque année. Contrairement au RPPS, ces données ne comptabilisent pas les médecins remplaçants, leur activité étant enregistrée au nom des médecins qu'ils remplacent. Cette source est la seule à apporter des informations sur le secteur conventionnel des médecins libéraux et, pour les médecins spécialisés en médecine générale, sur les effectifs de praticiens ayant un mode d'exercice particulier.

L'installation en groupe est définie dans le RPPS comme le partage de locaux et/ou de moyens entre plusieurs professionnels de santé libéraux. Elle peut prendre plusieurs formes juridiques (sociétés type SCM ou SCI, contrats d'associations...) et fait l'objet d'une déclaration au Conseil de l'Ordre des médecins.



## SYNTHÈSES SUR LA DÉMOGRAPHIE MÉDICALE EN PAYS DE LA LOIRE

[www.santepaysdelaloire.com/chiffres-et-donnees-de-sante/la-sante-observee/soins-prevention-et-accompagnement](http://www.santepaysdelaloire.com/chiffres-et-donnees-de-sante/la-sante-observee/soins-prevention-et-accompagnement)

**Auteur :** ORS Pays de la Loire

**Financement :** Agence régionale de santé et Conseil régional des Pays de la Loire

**Citation suggérée :** ORS Pays de la Loire. (2019). Démographie des médecins en Pays de la Loire. Situation 2018 et évolution. *La santé observée*. #7. 4 p. L'ORS Pays de la Loire autorise l'utilisation et la reproduction des résultats de cette étude sous réserve de la mention des sources des données utilisées et de leur analyse par l'ORS.

ORS Pays de la Loire • Tél. 02 51 86 05 60 • [accueil@orspaysdelaloire.com](mailto:accueil@orspaysdelaloire.com) • [www.santepaysdelaloire.com/ors](http://www.santepaysdelaloire.com/ors)

ISBN 978-2-36088-026-3  
ISBN NET 978-2-36088-027-0